

VÁRFEJLESZTÉS

– ÚJJÁSZÜLETIK A VÁRNEGYED –

Tájékoztató kiadvány a Budai Vár és környéke közlekedésfejlesztése című európai uniós projektről

2. szám, 2013. december 20.

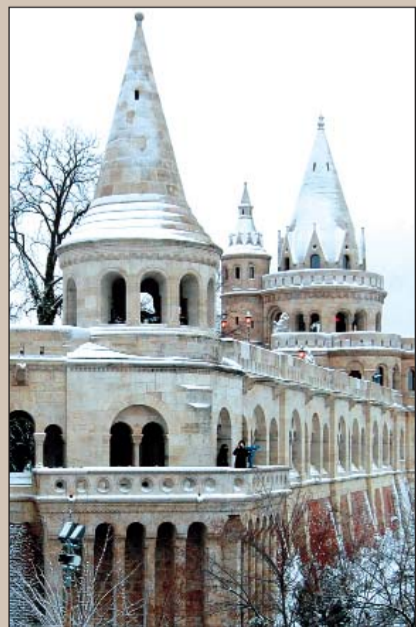
Ünnepek előtt

„Az ünnep a különbözés. Az ünnep a mély és varázsos rendhagyás. Az ünnep legyen ünnepies. (...) S mindenekfölött legyen benne valami a régi rendtartásból, a hetedik napból, a megszakításból, a teljes kikapcsolásból, legyen benne áhítat és föltétlenség. Az ünnep az élet rangja, felsőbb értelme. Készülj föl reá, testben és lélekben.”

Így elmélkedett Füves könyvében az ünnepekről a XX. századi magyar irodalom egyik legnagyobb alakja, Márai Sándor, aki 1931 és 1945 között maga is itt, a Mikó utca és a Logodi utca sarkán lévő házban élt és alkotott.

Ez a „régí rendtartás”, az áhítat, az ünnep érzése bizony megrohanja az embert, ahogyan a decemberi estéken a Várnegyed macskaköves utcáit rója. És még csak hó sem kell hozzá, hiszen a gázlámpák sárga fényében mindig ott rejlik az ünnep, ahogyan tükröződik az utcaköveken és szinte áttetsző, könnyű selyemként úszik a párás, téli levegőben. Megteremti azt a „mély és varázsos rendhagyást”, ami minden is jellemezte a Várnegyedet.

Ez az állandó ünnepélyesség persze méltó, méltóbb környezetet kíván. Csendesebb, meghittebb és nyugodtabb tereket – olyat, amelyet ezek sokat látott kövek megérdemelnek. Ezekben a hónapokban ünnepi ruhát ölt a Várnegyed és környéke. Megújul, leveti nyűtt, elhordott ruháit. Ünneplőt ölt, hogy aztán ezt az ünnepi ruháját viselje majd a hétköznapokon – és nap mint nap ünnepet lopjon az ide látogatók és az itt lakók szívébe.



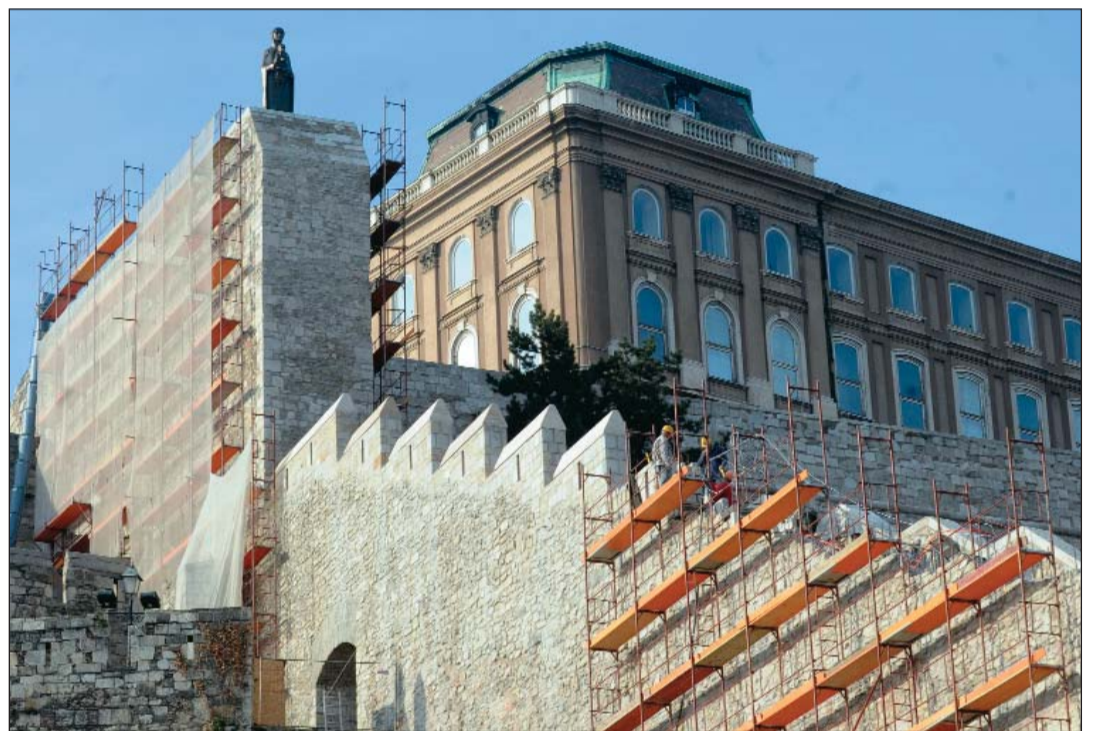
Mozgólépcsővel Sissy egykori lépteit nyomán...

A Várnegyed egyik látványossága lehet a hat emelet magas berendezés

Egészen biztosan a főváros egyik közlekedési attrakciója lesz az hat emelet magas szabadtéri mozgólépcső, amely a Várkert Bazárból, a Vízhordó lépcsővel párhuzamosan viszi majd fel a látogatót a Várba.

A Vízhordó lépcső hosszú éveken át le volt zárva a gyalogosforgalom elől. Pedig ez az a lépcső, ahol annak idején a magyarok kedvenc királynéja, Sissy sietett fel a palotába, amint a hajója Bécsből jövet kikötött a vár alatt, a Duna-parton.

Apropó, hajózás... A Várban és a környékén folyó fejlesztésekhez kapcsolódva új hajókikötőt is kap a Budai Vár! Ez persze nem véletlen, hiszen a Budai Vár és környékének közlekedésfejlesztését célzó program megvalósítói éppen erre törekuszenek: a különböző közlekedési módokat összekapcsolva – szakkifejezéssel élve: az intermodalitás elvárásainak megfelelően –, minél többféleképpen tegyék



megközelíthetővé és átjárhatóvá a várnegyedet. A tervek szerint már március végére megépül a Várbazár előtt az a hajókikötő, amin keresztül végre a BKV menetrend szerinti hajójáratával is megközelíthető lesz a Budai Vár.

A közlekedésfejlesztés célja természetesen az akadálymentesítés is, amely fontos elvárása az Európai Uniónak. Mindazoknak, akik a

koruk miatt, vagy mozgásukban korlátozottként nem tudnak majd felgyalogolni a felújított Vízhordó lépcsőn, őket a lépcsővel párhuzamosan a több mint 50 méter hosszú, tetővel fedett, ám oldalt nyitott mozgólépcső viszi majd fel hat emelet magasra, a várba. Az utcaszintről a mozgólépcső aljig, valamint a mozgólépcső tetejéről a most épülő-szépülő kilátóteraszig pedig liftek teszik majd teljesen

akadálymentessé a közlekedést. A Kelet-Közép-Európában páratlan, szabadtéri mozgólépcső szerkezeti munkálatait november utolsó napjaiban kezdték meg a szakemberek. Magát a szerkezetet pedig – amelynek a gyártása már folyamatban van – az év elején emeli a helyére a kivitelező. A mozgólépcsőt a tervek szerint már tavasszal használatba vehetik az utasok.

Korszerű, új buszok járnak majd a Várban

A közbeszerzési eljárás eredményétől függően akár már a jövő év második felében új, korszerű, környezetkímélő, alacsonypadlós midibuszok válthatják fel a Várban most közlekedő, zajos kisbuszokat.

A Budai Vár és környékének közlekedésfejlesztését célzó európai uniós programnak egyik fontos eleme a közösségi közlekedés korszerűsítése, azon belül is a Várban közlekedő BKV-buszok cseréje. A tervek szerint a jelenleg a 16-os és a 16A vonalon közlekedő járműparkot a Várban a jövőben elektromos mini- és midibuszok váltják le. E környezetkímélő járművek üzembe állítása azonban komolyabb fejlesztéseket igényel, hiszen a közlekedési



vállalatnak meg kell oldania azt is, hogy megfelelő töltőállomás álljon rendelkezésre e buszok üzemeltetéséhez. A tervek szerint emellett új irányokba – a Fény utcai piacig, illetve a Batthyány

térig – is bővíthet a Budai Vár autóbuszos összeköttetése. Annak érdekében azonban, hogy a Budai Várban a tömegközlekedés színvonala mielőbb javuljon, a közlekedési vállalat 16 darab alacsonypadlós, korszerű, környezetkímélő, dízel midibusz megvásárlására írt ki közbeszerzési eljárást az ősz folyamán. Az új járművek – sikeres közbeszerzési eljárás esetén – már egy éven belül megjelenhetnek a Várnegyed útjain. Amikor pedig majd az elektromos meghajtású buszok is megérkeznek és munkába állnak, ezek a midibuszok Budapest más hegyvidéki területeinek – a Rózsadombnak, a Gellérthegynek vagy éppen a Testvérhegynek – a közlekedését teszik korszerűbbé.

Buszok helyett liftekkel a Várba

A parkolási gondokon mélygarázsokkal enyhítenek a Várnegyed környékén

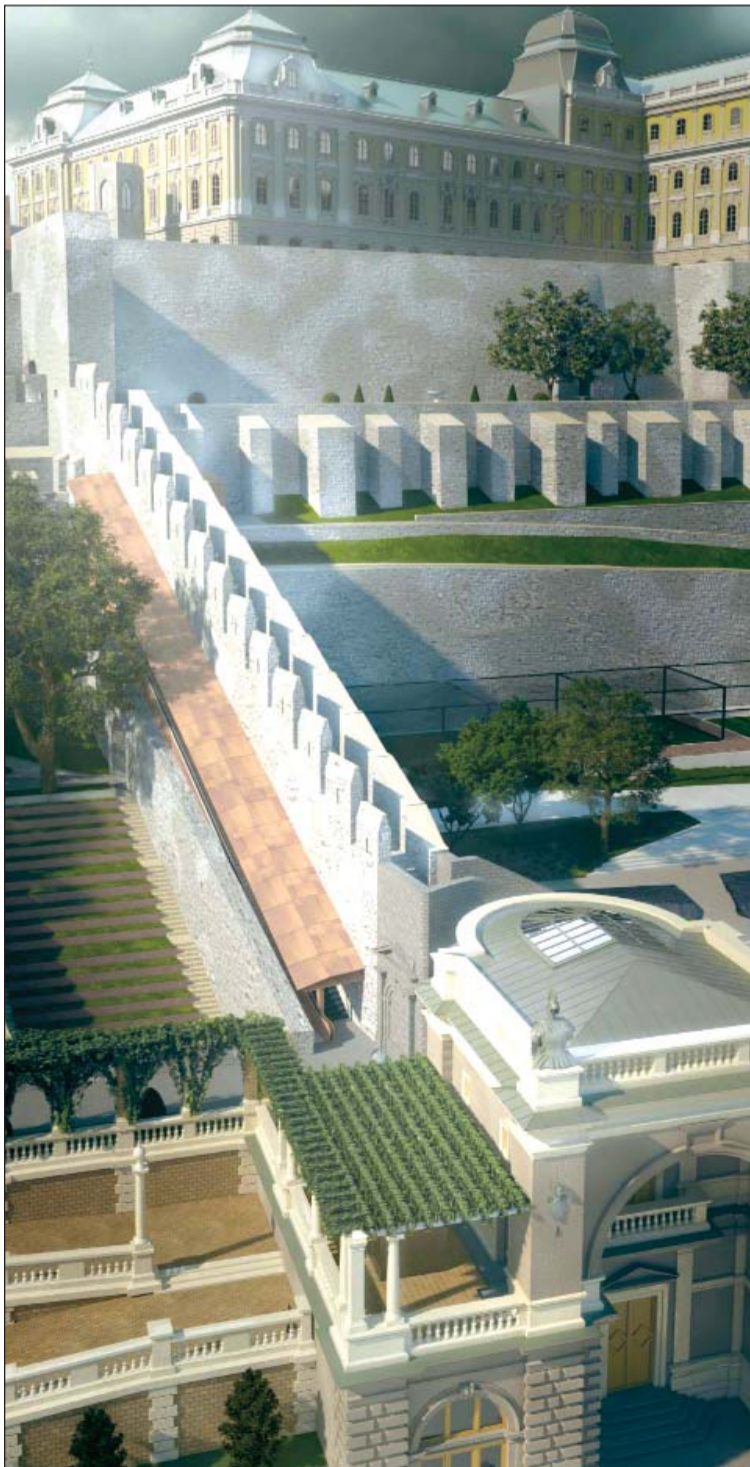
Átjáróház helyett átjárható legyen a Várnegyed – röviden és a legegyszerűbben talán így foglalható össze annak a nagyszabású, európai uniós támogatással megvalósuló közlekedés-fejlesztési programnak a lényege, amelynek építési munkálatai ezekben a hónapokban zajlanak a Várkert Bazárban, valamint a Várban és környékén.

Akadálymentesítés, a Vár járműforgalmának a csökkentése és a Várnegyed elérhetőségének javítása – három olyan célkitűzés, ami egyaránt kiemelkedően fontos a most zajló felújítás során a Budai Várban és környékén. Mindez pedig annak érdekében történik, hogy maga a Vár, a főváros és Kelet-Közép-Európa eme egészen különleges hangulatú ékköve ne zsúfolt és kaotikus, hanem a történelmi környezethez méltóan nyugodt és vonzó léttér legyen mind az itt élők, mind pedig az ide érkező turisták számára.

Kerekesszékekkel is

Van persze mit tenni! A Vár közlekedésének egyik legnagyobb gondja ma az átjárhatóság és az akadálymentes közlekedés csaknem teljes hiánya. Ma mindössze két ponton, a Clark Ádám téren a Budavári Siklóval, illetve a Palota út felőli oldalon, az Országos Széchenyi Könyvtárba vezető gyorslifttel tudnak feljutni a mozgásukban korlátozottak a Várba.

Elsősorban ezen a helyzeten szeretnének változtatni a gyalogközlekedést célzó fejlesztések, amelyek részeként az elképzelések szerint további lifteket, köztük a várfalakon kívül futó, üvegfalú – tehát nagyszerű kilátást nyújtó – panorámalifteket építenek a Vár környékén. A tervek szerint többnyire párban épülnek majd a felvonók, a liftek mérete pedig a tervezők ígérete szerint mindenütt alkalmas lesz a kerekesszékes közlekedésre és a kerékpárok szállítására is. A cél az, hogy egyrészt az idősek és a mozgásukban



korlátozottak is több ponton, könnyen feljuthassanak a várba, másrészt pedig az, hogy a turisztabuszok lehetőség szerint a Várnegyeden kívül, valamelyik lenti parkolóban álljanak meg, a turisták pedig onnan gyalogosan, mozgólépcsővel vagy lifttel jöjjenek fel a várba.

Liftek minden oldalon

A felvonók pontos helyének kiválasztása jelenleg is folyamatban van. A tervek szerint ilyen panorámalifttel lehet majd feljutni a Várba az északi oldalon, az Anjou-bástyánál, a Lovas utcai parkoló és az Országház utca között. A tervek

szerint, az európai uniós közlekedésfejlesztési program részeként ilyen üvegfalú panorámalift épül majd a Vár keleti, Duna felőli oldalán az Ibolya utcánál (Iskola lépcső), a nyugati oldalon pedig a Gránitlépcsőnél, a Szentháromság utcánál.

Ami viszont már bizonyos, az az, hogy összesen nyolc felvonó – köztük több üvegfalú – épül a Várkert Bazárnál. Ezek között



Figyelnek ránk

Egy olyan kiemelt turistaforgalmú környéken, mint amilyen a Budai Vár, elengedhetetlen a közbiztonság erősítése. Ezért – és persze a most épülő mozgólépcső és a panorámaliftek vagyonvédelme okán – döntöttek úgy a Budavári Önkormányzatnál, hogy a közlekedésfejlesztési célzó uniós program részeként egy térfigyelőkamera-rendszert is kiépítenek a várban és környékén. A tervek szerint a hálózatban összesen 40 kamerát helyeznek el a Várnegyed és környéke leginkább frekvenciált helyein.



lesz, amelyik a Vízhordó lépcső mellett ugyancsak most épülő mozgólépcső tetejétől a Várterasz szintjére viszi a látogatókat, hacsak nem akarnak a mozgólépcsőzés után még lépcsőzni is. Ezzel a lifttel már tavasztól elérhető lesz a Dunára szép kilátást nyújtó, a Budavári Palota épületével párhuzamosan, a várfal tetején épülő Gyilokjárósétány. Emellett már épülnek a liftek a Várkert Bazár északi pavilonjához kapcsolódóan, valamint – az akadálymentes közlekedés érdekében – a Várbazár alatt épülő mélygarázból a felszínre is. A munkálatok jelenlegi állása szerint most a liftnak

kialakítása zajlik. A Várkert Bazár északi részén várhatóan februárban, a középső részen pedig februárban–márciusban teszik be a helyükre a felvonókat és a hozzájuk kapcsolódó berendezéseket.

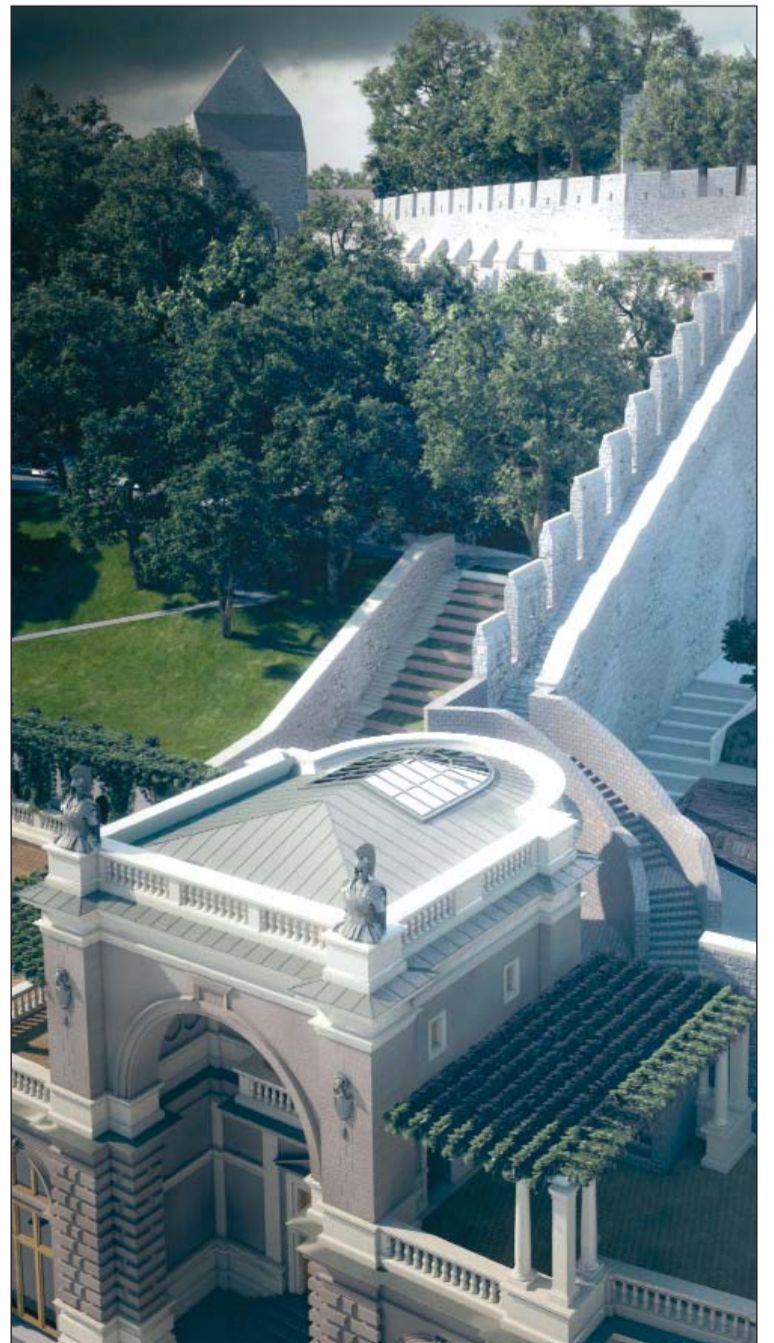
Parkolók a mélyben

Apropó, mélygarázsok! Nem kevesebb, mint 130 méter hosszúra tervezték, és 298 gépkocsi egyidejű elhelyezésére lesz alkalmas az a mélygarázs, amely a Várkert Bazár – egészen pontosan a majdani neoreneszánsz kert – alatt épül gőzerővel. Egy ekkora kapacitású, földalatti parkoló nagyban hozzájárulhat a vár gépjárműforgalmának csökkentéséhez és a Várnegyed könnyebb megközelíthetőségéhez.

Nem véletlen, hogy a tervek szerint nem ez lesz az egyetlen mélygarázs a Budai Vár alatt. A szakemberek a most

zajló beruházás folytatásaként további mélygarázsok lehetséges helyszíneit keresik többek között a Csikósudvarnál, a Szabó Ilonka utcában vagy éppen a Lovas utcánál. Persze hogy pontosan hol lesznek megépíthetők ezek a földalatti parkolók, annak kiválasztásához további vizsgálatok és elemzések lesznek szükségesek. Mindenesetre az első

mélygarázs építése a Várkert Bazárnál lassan a végéhez közeledik, a tetejére december elején felkerült a záró vasbeton szerkezet. Hamarosan pedig erre a vasbeton tetőre szigetelés kerül, majd visszahordják rá a termőtalajt, hogy már a jövő év közepe táján egy pompás neoreneszánsz kert fogadhatta itt a látogatókat.



Akadálymentesítés minden formában

A liftek kiépítése, vagyis a Várnegyed úgynevezett fizikai akadálymentesítése mellett legalább ennyire fontos az infokommunikációs akadálymentesítés is. Ennek érdekében, a gyalogos közlekedés fejlesztéséhez kapcsolódóan egy korszerű információs rendszert építenek ki. Ez két fő elemből áll majd. Értelmszerűen lesznek korszerű információs és jelzőtáblák, amelyek segítenek a turistáknak eligazodni a Várban, megmutatják az utat a főbb nevezetességek, valamint például a mosdók és a liftek irányába is. Emellett – a digitális kor kihívásainak megfelelően – készül egy korszerű, internet alapú tájékoztató, illetve gyalogos és kerékpáros információs rendszer is, amelyet a divatos okostelefonokkal, androidos, iPhone-os és Windows Mobile platformokon is el lehet majd érni a Budai Vár területén. A tervek szerint többnyelvű rendszer az alapvető navigációs szolgáltatások mellett alkalmas lesz on-line idegenvezetésre is.

Kérdezz – felelek!

Mi lesz a parkolás alapelve a Budai Várban?

A Budai Várban és környezetében a parkolás-szabályozás alapelve, hogy a várfalon belül a közterületi parkolás fokozatos csökkenjen, amellyel párhuzamosan, ütemezetten a Vár környezetében garázsok létesülnek.

Ennek megfelelően a gyalogos- és a turistaforgalom szempontjából legfontosabb tereken és szakaszokon a közterületi parkolást fokozatosan szüntetik meg.

Mélygarázs épül majd a Szabó Ilonka utcánál?

A „Budai Vár és környéke közlekedés fejlesztése” projekt II. ütemében valóban tervben van egy mélygarázs megépítése a Szabó Ilonka utcában, amelynek a koncepciótervei elkészültek.

A mélygarázs a tervek szerint várhatóan 2018–2019 között épül majd meg. A Hilton szálló gazdasági útja, a Katolikus Gimnázium és a Szabó Ilonka utca által határolt területen nagy lejtésű, rendezetlen zöldterület van, ahol a Szabó Ilonka utcai támfal átépítésével szintenként 45 férőhelyes, a magassági adottságokat kihasználva 4 szintes garázst alakíthatunk ki.

A garázs közúti kapcsolatáról több koncepcióterv készült el, köztük olyan is, amely nem növeli a Szabó Ilonka utca gépjárműforgalmát.

Hogy alakul a parkolás rendje a Lánchíd utcában?

A parkolási rend a Lánchíd utca mentén változik majd, ám a kerület további részeire nem lesz kihatással. A közterületi parkolás a lakóépületek felőli oldalon a szegéllyel párhuzamos, a park felőli oldalon pedig merőleges lesz.

Ráadásul összességében több parkoló áll majd az autók rendelkezésére, hiszen a Várkert Bazár alatt egy csaknem 300 férőhelyes mélygarázs is épül. A tervek szerint, az itt élők igényeire tekintettel a mélygarázst a lakosság – bizonyos feltételekkel – kedvezőbb áron használhatja majd.

A fejlesztéssel kapcsolatos kérdéseiket a varinfo@budavar.hu e-mail címre várjuk.

Karácsonykor nem dolgoznak majd az építkezésen

Az ünnepek alatt és a két ünnep között a munkaszüneti napokon nem folynak majd építési munkálatok a Várbazárban és a környékén. A munkanapokon viszont – amennyiben az időjárás engedi – nem áll le a munka, az ütemtervet ugyanis tartani kell – tudtuk meg a kivitelező konzorcium szakembereitől.

Gőzerővel zajlanak a Várbazár és környékének rekonstrukciós munkálatai, köztük a beruházásnak azok az elemei is, amelyek a Budai Vár és környékének közlekedésfejlesztését célozzák. Decemberben többek között a Lánchíd utcai műemléki épületek kültéri, homlokzat-

felújítási munkálatai zajlottak. A Várkert Bazár palotaépületeinek homlokzata már december első napjaira elkészült, és ha az időjárás is kegyes lesz a kivitelezőkhöz, úgy az év végéig a Lépcsőpavilon, a gloriétte-épületek és a déli bazársor homlokzatának állványt igénylő munkálatai is befejeződnek.

Időközben gyakorlatilag elkészültek a szakemberek a Várbazár alatti, csaknem 300 férőhelyes mélygarázs vasbeton szerkezetének befedésével. Sőt, ha az időjárás engedi, az év végéig a majdani multifunkciós rendezvényternek – vagyis a Várkert Bazár középső szakaszának – a befedésével is elkészülnek. A Várbazár déli részére, vagyis a majdani mélygarázs



felhajtórámájának a környékére a tervek szerint január végéig kerül rá a záró betonfedél.

Az építési területen jelenleg hat nagy daru áll. Mint azt a kivitelezőktől megtudtuk, ezek elbontása északról dél felé haladva, fokozatosan történik majd, és várhatóan a jövő év elején, a földfeltöltés-

sel párhuzamosan veszi kezdetét. A talaj visszatöltése után, megint csak az időjárás függvényében kezdhetik el a szakemberek neoreneszánsz kert telepítését.

A kivitelezőktől kapott információk szerint a Várkert Bazár Lánchíd utcai részén az építési munkálatok március végéig befejeződnek.

Autópályák és elkerülő utak a balesetmentes közlekedésért

A közlekedés fejlesztésének legfontosabb célja a biztonságos elérhetőség javítása a globális és a regionális versenyképesség növelése, valamint a társadalmi-gazdasági és a területi kohézió erősítése érdekében. Az ország nemzetközi elérhetőségének javításában elsődleges szempont az Európai Unió országai közötti kapcsolatot szorosabbá fűző, úgynevezett TEN-folyosók közötti elemek fejlesztése, a gyorsforgalmi utak hálózatának kiépítése, amelyre a 2007 és 2013 közötti európai uniós fejlesztési időszakban összesen több mint 315 milliárd forint a rendelkezésre álló forrás.

A régióközpontok nemzetközi közúti elérhetőségének javítását célzó prioritás keretein belül több nagyprojektet is előkészítettek, sőt: meg is valósítottak az elmúlt időszakban. A legfontosabb beruházások között ott van többek között az M43-as autópálya Szeged és Makó közötti szakaszának megépítése, az M0-as autópálya déli szektorának továbbépítése, valamint az M3-as autópálya Nyíregyháza és



Az M43-as autópálya építése

Vásárosnamény közötti szakaszának a megépítése.

Az M43 autópálya az úgynevezett Transz-európai közlekedési hálózat (TEN-T) IV. folyosó része, amely összeköttetést biztosít Nyugat-Európa és a Balkán között. Románia és Bulgária EU-csatlakozásával a 43. számú

főút forgalmi terhelése tovább nőtt, ami a romló baleseti statisztikák miatt is szükségessé tette egy új nyomvonalon vezetett, nagy kapacitású út kiépítését. Az M43-as autópálya Szegedtől északra, az M5-ös autópályától Csanádpalotáig, a román határig vezet, elkerülve Maroslelet és Makót. Az

európai uniós támogatásból megépített, kétszer két sávú Szeged–Makó autópálya-szakasz hossza 31,6 kilométer, az összesen 140 milliárd forintos beruházás pedig a Makót elkerülő, 7,6 kilométeres főút kivitelezésén túl öt csomópont és egy 661 méter hosszú Tisza-híd megépítését is tartalmazta.

Ugyancsak uniós forrásból épülhetett meg az M0-as körgyűrű déli, az M1-es és az M5-ös autópálya közötti szakasza. A beruházás során megépült 16 felüljáró, egy aluljáró, emellett Hárosnál egy 770 méter hosszú, Soroksárnál pedig egy 500 méter hosszú Duna-híd is. A körgyűrű vonalának kiegészítéseként egy kétszer három sávú, leállósávval rendelkező autópálya is épült, amely az 51. számú főutat az M0-as és az M5-ös csomópontjánál közvetlenül köti össze a körgyűrűvel. A fejlesztés eredményeképpen gyorsabban járható és biztonságosabb lett az eddig leginkább a baleseti statisztikáiról elhíresült útszakasz, lényegesen csökkentve a főváros tranzitforgalmát is.